

&sruby &roubenky



**DŘEVO
&stavby**
...jak se staví, jak se v nich bydlí

3/2019

Cena 59 Kč / 2,60 €

Skandinávská
reminiscence
v červené a bílé



HLASUJTE
v anketě na str. 34–35
VYHRAJTE



Skandinávská reminiscence *v červené a bílé*

Při pohledu na tuto roubenku se mi vybavila dětská říkanka o domečku s tisícem koleček. Má asociace nesouvisela přímo s kolečky, ale spíše s velikostí daného objektu. I na kolečka však došlo – to když mě při vstupu do interiéru přivítala zvonkohra hodin v rohu obývacího pokoje.

Text Dana D. Daňková • **Foto** Martin Zeman



Pozemek není velký a omezení povolené zastavěné plochy si vynutilo patrový dům. I tak ale zbylo místo na terasu, propojenou francouzským oknem s obytným prostorem, na níž lze sedět po celý den



Hezká, útulná, červenobílá dřevostavba. Na první pohled inspirace ryzí Skandinávií, ovšem hned poté na ní můžeme objevit i něco z původních roubenek našich hor



Z

Zvenku připomíná roubenka skandinávské stavby tohoto typu – červenobílá barevná kombinace je elegantní a velmi optimistická. Spolu s uměřenou architekturou dala vzniknout zajímavé a současně nepřezdobené dřevostavbě tradičního stylu s nadčasovou linkou.

Mensí než plánovaný

Eva v roubence bydlí od listopadu loňského roku, přestěhovala se sem z předchozího domu, který pro ni byl příliš velký. Současně si také přála bydlení v klidnější lokalitě a alespoň malou zahradu. „Chtěla jsem malý dům, i když tak malý být původně neměl,“ začíná své vyprávění o své cestě k novému bydlení. „Měla

jsem trochu smůlu v tom, že jsem koupila pozemek v zahrádkářské kolonii, pro nějž na počátku platilo, že je možné zastavět 15 procent plochy, což by stačilo pro dostatečně velký přízemní dům, jaký by se mi více líbil. Ovšem když jsme pozemky já a mí sousedi koupili, rada města změnila v územním plánu podmínky velikosti zastavěné plochy v zahrádkářské kolonii na osm procent. Podkroví bylo tedy nezbytné, ale optimální toto řešení není – schody zabírají místo a v patře je navíc prostor, který vlastně nepotřebuji a příliš ho nevyužívám.“

Stavební firmu vybírala Eva z více možných. „Všechny měly dobrý přístup, ale nakonec rozhodlo, že jedna



Kamna jsou navržena a vyrobená na zakázku, díky tomu se mohou stát i hezkým dekorativním prvkem interiéru. Jsou vhodnou alternativou pro ty, kdo si nemohou nebo nechtějí pořídit krb

z nich byla schopna pomoci mi s výstavbou domu na klíč, a velmi důležitý byl i materiál – roubenka je z vysušeného dřeva, které nepracuje, a není tedy nutné se o ni v průběhu sedání starat. Hned na první schůzce jsem se setkala se solidním jednáním a profesionálním přístupem a tak to bylo po celou dobu stavby. Velmi dobře se mi také pracovalo s projektantem.“ Eva zpočátku nevěděla, jak by měl dům vypadat, přišla do firmy s tím, že má určitý pozemek a chtěla by prostě navrhnout dům. Zhruba třetí návrh byl ten správný. „Věděla jsem jen, že chci v domě určitě komín, protože jsem tu chtěla mít kamna, a dále všechno vybavení k bydlení v současném standardu.“ ●



Silně vnímám negativní energii, roubenku jsem si proto pořídila kvůli duši. Pro dobrý pocit z toho prostoru, protože sama dělám reiki.

NÁVŠTĚVA

**Předností domu je velkoryse
prosvětlený interiér. Vybavení
v pastelových tónech dobře
koresponduje se světlým
odstínem dřeva. Na stropě jsou
instalovány elektrické sálavé
otopné panely**





Okna při pracovní desce v kuchyni umožňují výhled ven, což je během vaření velmi příjemné. Květiny takové prostředí navíc ožíví



Kromě koupelny a ložnice je v patře částečně uzavřená galerie, která může sloužit k relaxaci, případně zde mohou přespat návštěvy



Díky jemnému hnědému tónu obkladu a dřeva nepůsobí koupelna stísněným dojmem, odlehčuje ji také sprchový kout s prosklenými stěnami

Názor MAJITELKY

Co bych udělala jinak

Kdybych tušila před koupí, že dojde ke snížení podílu zastavitelné plochy na pozemku, nekupovala bych ho. Navíc tím problémy neskončily. Protože zde bývá hodně sněhu, chtěla jsem přistavět přístřešek pro automobil, a i když je jeho plocha do 24 m², obecní úřad mi nakázal stavbu zastavit a hrozí její odstranění. S ostatními majiteli jsme tedy podali žádost o změnu územního plánu, abychom mohli krytý stánk postavit.

Také bych již nechtěla šikmá okna v patře – jsou hezká, ale nepraktická – nejen pokud jde o otevírání, ale i z hlediska záclon a závěsů – ty mi navrhla a udělala na míru specializovaná firma.





TECHNICKÉ ÚDAJE

Zastavěná plocha: 50 m²

Užitná plocha: 66 m²


Konstrukční systém: roubený, materiál alpský smrk – masivní vysušené lepené BHS profily Hasslacher

Ošetření stěn: exteriér i interiér – míchaný olejový nátěr

Teplo: kachlová kamna, stropní elektrické sálavé panely

Součinitel prostupu tepla stěnou: 0,3 W/m².K

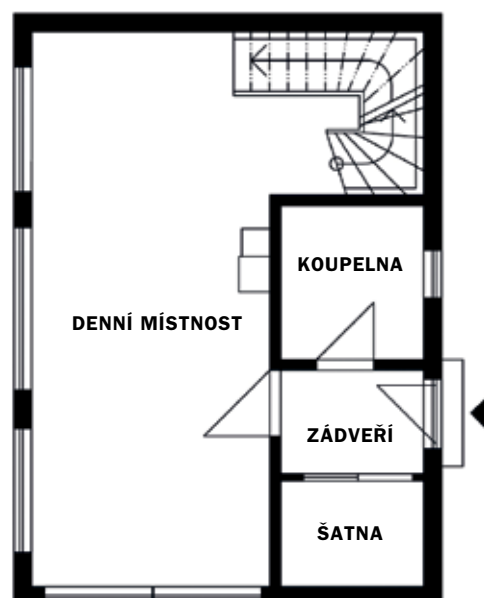
Realizace: OK PYRUS, s. r. o., www.okpyrus.cz

 OK PYRUS moderní a tradiční roubené domy

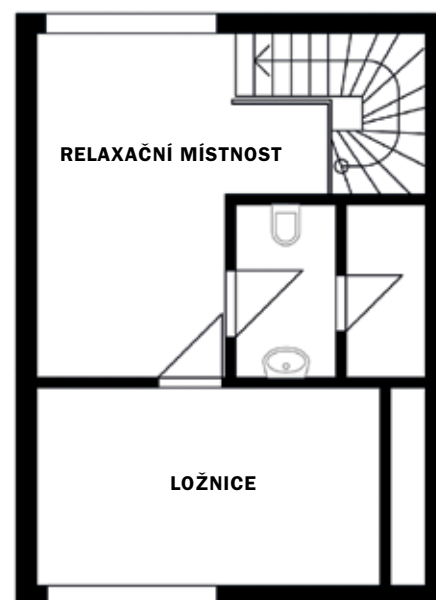


Ložnice je prostorná, za pozornost stojí dostatek místa nad postelí v hlavách

1. NP



2. NP



Přesahující stropní trámy nesou pozednici, na níž jsou osedlané krokve. Toto řešení bývá často skryto za prkenným podbitím, zde bylo využito jako zajímavý dekorativní prvek