

&sruby &roubenky



**DŘEVO
&stavby**
...jak se staví, jak se v nich bydlí

3/2017

Cena 59 Kč / 2,60 €



Dva jako jeden
Siamská dvojčata
v šumavských hvozdech



Na návštěvě v poloroubence

Text Dana D. Daňková • Foto Martin Zeman



Siamská
dvojčata
v šumavských hvozdech

V poloroubence pobývají Michaela a Tomáš již rok. Obklopeni šumavskou přírodou a tichem relaxují o víkendech po každotýdenním shonu běžných dní. Dům je rozdělen na dvě téměř identické poloviny. A to nejen z hlediska materiálu a konstrukce, dvojakost je i v dispozicích. Jako siamská dvojčata jsou spojeni dva shodní jedinci – dva vchody do obývacího pokoje s kuchyní a jídelnou, dvě koupelny, dvoje schody, dvakrát dva pokoje v podkroví...



Při návrhu umístění stavby na pozemku Michaela s Tomášem nechtěli situovat dům v linii se silnicí, rozhodli se respektovat svah a kopírovat terén



P

Představu měli jasnou – byla to již druhá stavba, takže věděli, co chtějí a co již ne. Firmu vybrali na základě průzkumu trhu a referencí a ukázalo se, že dobře. „Důvodem výběru firmy byl i kvalitní rakouský materiál,“ říká Tomáš, „byli jsme přesvědčeni, že stavba z vysušeného dřeva bude rychlá a dům stabilní. Složitější byla pouze příprava, protože původně jsme si dům nechali projektovat od jiné společnosti, projekt tedy bylo třeba přepracovat.“

Vysněný pozemek u Lipna

„Pozemek jsme získali od obce, byla to spíše náhoda – obec nám tuto parcelu nabídla“, pokračuje Tomáš, „a protože se nám místo na první pohled líbilo, koupili jsme ji. Chtěli jsme nějaké místo blízko Lipna, ale ne v turistickém centru přímo u jezera, avšak spíše někde na okraji. Tohle údolí nás nadchlo i tím, že na roz-

díl od Lipna, kde hodně fouká a je tam chladněji, je v závětří a současně je zde o tři nebo čtyři stupně tepleji, než u vody.“

Stavět začali na podzim 2015. V létě toho roku byla dokončena základová deska, prvního října zahájila firma hrubou stavbu a v únoru 2016, když byly hotové podlahy, už tam natěšeně spali ve spacácích i s dětmi, pro něž to bylo velké dobrodružství. V květnu sice ještě nebyla stavba dokončena do všech detailů, avšak byla již obyvatelná, takže rodina začala dům využívat, kdykoli to bylo možné. „My jsme samozřejmě chtěli dřevěný dům“, vysvětluje Tomáš, „ve dřevě se krásně spí i bydlí, dům pěkně voní, navíc jsme v příjemném místě, kde je zatím absolutní klid. V malé osadě je trvale osídlených jen několik chalup, tudíž se zde velmi dobře relaxuje. I když k odpočinku bylo zatím jen málo příležitostí.“

1 Majitelé jsou velmi spokojeni s prosklenými jižními stěnami, které mohou otevřít a spojit interiér s exteriérem. Dům tak získá vzdušnost a jeho obyvatelé dokonalý, ničím nerušený výhled do přírody...

2,3 Chtěli dřevěný dům. Dřevěný dům s velkou terasou, kde najdou příjemný koutek pro posezení i v největším horku



„Ano, loni byly zdejší pobyty spíše pracovní“, přidává se Michaela, „protože jsme dodělávali, co bylo potřeba.“

Vertikální poloroubenka

Konstrukčně jde o poloroubenku, ovšem ne klasickou se spodní zděnou a horní dřevěnou částí. Severní stěna a spodní příčka, oddělující obě poloviny domu, jsou zděné. Všechny ostatní obvodové stěny jsou roubené a příčky tvoří sendvičové konstrukce. „Od začátku jsme plánovali, že to bude dvojdomek, který budeme využívat jako víkendové bydlení a případně pronajímat. Později by se mohl změnit v naše trvalé bydlení. Původně jsme nechtěli podkroví, ale protože zdejší oblast spadá do chráněné zóny, museli jsme dodržet sklon střechy, kromě toho by vycházel dům velmi neekonomicky kvůli velké nevyužitě půdě. Takže jsme se rozhodli pro obytné



4

4,5 Jednovaječná dvojčata si nejsou podobnější. Zrcadlově obrácené, jinak shodné poloviny domu...





Na návštěvě v roubence



podkroví a aby byl prostor co nejvíce otevřený a vzdušný, zvolili jsme nadkroevní izolaci. Komunikace s firmou byla příjemná, od počátku panovala výborná souhra – doporučili technické řešení, které jsme dokázali přijmout a raději jsme zvolili cestu kvalitní a prověřené realizace. Jediné, v čem jsme se neshodli, byly ochozy kolem domu – terasy. Oproti navrhované železné konstrukci jsme chtěli dřevěnou. Vypadá velmi dobře, a životnost snad bude také v pořádku.“

Ekonomický a hospodárny

Podloží je skalnaté, a tedy stabilní. Přivezena je sem pouze elektřina, vodu mají majitelé z vlastní studny – vrt je hluboký 37 metrů, naštěstí vydatný a kvalitní. Voda se střechy je svedena do vsakovací jímky.

Vytápění je zajištěno tepelným čerpadlem systém vzduch/voda, přičemž dům je rozdělen na dva samostatné topné okruhy. „V přízemí máme naistalováno podlahové topení, v podkroví jsou radiátory. V zimě jsme radiátory zapí-



nali spíše z důvodu cirkulace vzduchu, protože když začne topit podlahové topení, stoupá teplý vzduch vzhůru a tlačí dolů chladný vzduch shora. A protože prostor je zde velmi otevřený, docházelo k nežádoucí cirkulaci. Než se dům prohřeje, je nezbytné tedy topit i v podkroví. Ale celkově jsme zatím příliš topit nemuseli.“ Protože je dům situovaný k jihu, přispívají k tepelnému komfortu i hliníková okna s izolačním dvojsklem, která propouštějí do domu teplo ve slunečných dnech i v zimě.

Co bychom udělali jinak...

Příště už bychom nekombinovali zdvo s dřevem. Přinášelo to určité konstrukční problémy, které bylo nutné řešit, současně se tím i prodražila stavba, protože všechny obklady se musely dělat truhlářsky na míru. Ale kdyby byl dům celý dřevěný, bylo by možná dřeva již příliš... Také nám tu trochu chybí kachlová kamna, ale protože chceme dům pronajímat a ne každý v nich umí dobře topit, zatím jsme je nepořizovali. ●

6 Dvorana a obytný prostor s kuchyní, jídelnou a obývacím pokojem v jednom. Stačí krok a obejmě vás šumavská krajina. A když prší, posunete jen trochu židli a říkáte si, jak jste na déšť jako ta chytrá horákyně pěkně vyzráli...

7 Pro toaletu nemusí být vyčleněn velký prostor, důležitý je celkový dojem

8 V prostorné koupelně si celá rodina nejvíce užívá velkorysý sprchový kout. Šedý odstín obkladů je v ideální symbióze s bílými stěnami a dřevem stropu



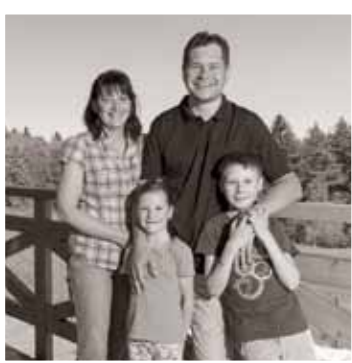
Masivní dřevostavba je vlastně les v jiné podobě.



Názor MAJITELŮ

Který kout zde máme nejraději?

Nejvíce asi oceňujeme terasu, která vede okolo celého domu. Když fouká nebo je velké horko, máme kam se schovat a můžeme přitom zůstat venku. V domě, kde trvale bydlíme, máme naopak terasu do tvaru písmene „L“ a na jih, před sluníčkem tak nikam neutěčeme. Proto jsme při návrhu tohoto domu terasu dobře promysleli. O zastřešení jsme zatím neuvažovali. Díky ní jsme od března víceméně stále venku – když alespoň trochu svítí sluníčko, lze na ní pobývat, i když je ještě okolo sněh. Navíc tmavá stěna více akumuluje teplo, takže je u ní příjemně. A dále nám vyhovuje bezbariérový sprchový kout, není tam žádný schod ani plastová vanička, je velmi prostorný, a skleněné stěny dodávají koupelně vzdušnost...



9 Majitelé zvolili k zateplení střechy nadkroevní izolaci, aby zachovali v podkrovním prostoru co největší vzdušnost a dostatek světla. Podařilo se jim tak též setřít dojem „množství dřeva“ v prostoru

10, 11 Schodiště se díky jednoduché konstrukci a otevřenosti domu stává designovým a dominantním, precizně provedeným artefaktem



10

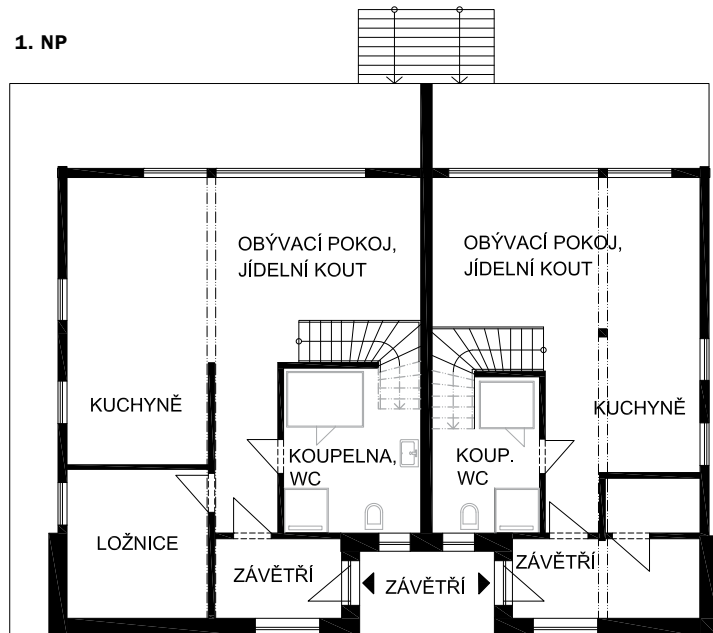


11

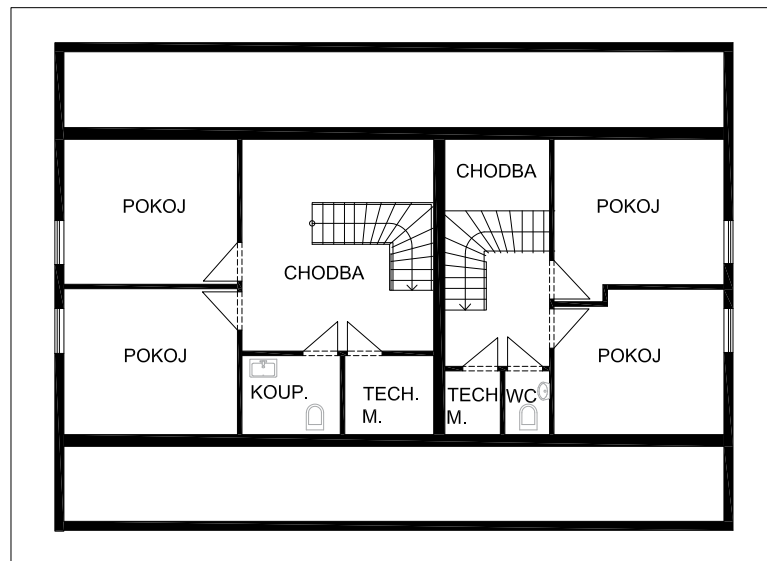


Na návštěvě v poloroubence

1. NP



2. NP



Terasa obou polovin domu plynule a zcela přirozeně přechází v trávník a potažmo zahradu, kde převažuje volný prostor, který mohou využívat především děti. V zahradě je vysazen živý plot z habrů, na pozemku nad domem pak jehličnany



TECHNICKÉ ÚDAJE

Zastavěná plocha:
199 m²

Užitná plocha:
105,41 m²

Konstrukční systém:
poloroubená stavba,
vysušené, lepené
BSH hranoly od firmy
Hasslacher

Ošetření stěn: přírodní
olej, přírodní lazura Würth

Teplo: tepelné čerpadlo
Vaillant vzduch/voda

**Součinitel prostupu tepla
stěnou:**
0,3 W/m²K

Projekt:
Kanadské sruby Tábor

Realizace:
OK PYRUS, s.r.o.,
ww.okpyrus.cz
www.lipno-dvorecna.cz