

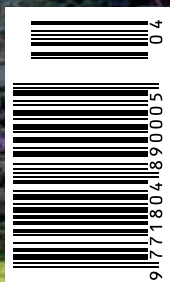
&sruby &roubenky



**DŘEVO
&stavby**
Jak se staví, jak se v nich bydlí

2/2017

Cena 59 Kč / 2,60 €



Poloroubenka na trati



Na návštěvě ve srubu



Hned na první pohled mi byl sруб sympatický. Hezky zasazený na pozemku a částečně obklopený lesem. A kolem rozsáhlé pastviny a volný prostor. Jak by také ne, vždyť ke srubu patří nefalšovaný raňč s koňmi! Dnes se tedy neprojdeme pouze po srubu, ale podíváme se i po areálu. Symbióza obou je zde více než patrná...

Raně jako životní názor

Připravila Dana D. Daňková • Foto Martin Zeman



1 Srub zaujme svou konstrukcí již zvenku. Je zajímavě řešený, a také konstrukčně promyšlený. Nespornou předností je vzdušné řešení a spousta oken



Příjemné pocity nezmezí ani uvnitř domu, spíše naopak. Srub, ač působí ve své spouště dřeva majestátně, je vzdušný, světlý, útulný...

A perfektně vymyšlený. Dlužno podotknout, že koncepce domu, zařízení, dispozice a vybavení jsou dílem Martiny, skutečné „paní domu“. Zařídila ho ve stylu feng-shui. A protože všechno, co dělá, dělá na více než sto procent, vyprávěla mi se stejným nadšením, s jakým zařizovala dům a s jakým také buduje celý ranč, příběh jejich nového života. Martina se na ranči prostě našla.

Ryby a les, koně a pastviny

„S manželem jsme pracovali ve finančnictví, pak ale přišlo období, kdy jsme si potřebovali odpočnout. Začal tedy hledat pozemky v okolí Prostějova, kde máme dům, pro jeho „ryby a les“ (je rybář a myslivec) a mé „koně a pastviny“ (protože jsem inklinovala ke koním). Našli jsme je ve Ptení, dokonce v sousedství rybníka, který jsme přikoupili později. Na srubu jsme se shodli, protože ten nás lákal oba.“

Než však srub začali opravdu budovat, několik jich navštívili, bydleli tam i s dětmi, aby pocítili, jak na ně taková stavba působí. Navštěvovali také jezdeckou školu v Praze. „Když jsme se pro toto vše rozhodli, udělali jsme si pětiletou pauzu a začali budovat ranč a relaxovat manuální prací. Manžel se pak vrátil zpět do světa financí a já mám celé hospodářství na starost. Po původní profesi se mi vůbec nestýská...“

Srub podle feng-shui

„Feng-shui jsem se začala věnovat více právě s budováním srubu,“ vrací se Martina k domu. „Akademii feng-shui jsem studovala šest let. Důležité je hned na začátku najít pro stavbu správné místo, a pak určit střed, její srdce. Feng-shui symbolizují ve srubu kulaté tvary, ideální by byl kulatý půdorys, ovšem pozitivní roli hraje i masivní kulatina, z níž je dům postaven. Dále je to vzduch, větrání, světlo, důležitá je i měkkost látek, závěsy vás zklidní, naopak nevhodné jsou skleněné stoly, dlažba na podlaze – a to jak akusticky, tak

2 Jakmile se oteplí, vaří Martina výhradně na venkovní terase, která je zařízena současně jako letní kuchyně. Bylo by přece škoda trávit čas uvnitř

3, 4 Koně jsou na ranči opečováváni. Mají zde kvalitní zázemí, stáje jsou také navrženy ve stylu feng-shui...

5 ...například v konírně jsou stěny natřeny fialovou barvou, protože ta navozuje příjemné prostředí



i pocitově. Ovšem ne vše je technicky možné. A některá naše přísloví dokazují, že i u nás se žilo vlastně podle feng-shui – jsou zákonitosti, které platí všude, ať se jim říká, jak chce.“

Při návrhu vybavení domu spolupracovala Martina s architektem. Ovšem ten zde měl trochu jinou roli, než mívá běžně. „Nábytek už jsem měla dva roky koupený,“ popisuje, „takže když se mě ptal, jak si interiér představuji, dala jsem mu přesné rozměry stolu, komod a dalšího nábytku, a také návrh rozmístění. Neshodli jsme se například na umístění kuchyně. To je přitom velmi důležité – v kuchyni přece (obvykle) žena tráví velmi mnoho času, takže to musí být nejpříjemnější místo jak pro ni, tak pro její rodinu. Také uspořádání vstupu do domu je zcela jiné, než je zvykem. Architekt zde chtěl udělat zádveří, reprezentativní vstupní místnost, ale já jsem potřebovala funkční prostor pro naše potřeby. Vstup pro návštěvy je z druhé strany domu.“

„Rodinná“ vstupní sekce je podřízena chodu domácností. Pracuje se tady se zvířaty, čistota je nezbytná a je třeba na ni dbát více než jinde. Tato „záchytná místnost“ je rozdělena na čistou a špinavou část. Je zde také pračka, sprcha, kotelná, vana a spousta polic na ukládání věcí do zásoby, které by jinde mohly působit nepořádek. „Navíc v kuchyni nemáme horní skřínky, abychom nezakrývali srubovou stěnu, prostor tedy doplňuje i chybějící úložný prostor,“ dodává Martina. „Ofi-

ciálně je to technická místnost, vnitřní byt je čistá zóna. Toto rozdělení má však ještě další výhodu – ušetříme také teplo, protože nevětráme tím, že tam pořád chodíme.“

Vytápění na ranči v jiné dimenzi

V domě jsou šamotová kamna s krbovou vložkou a také podlahové topení, v podkroví jsou radiátory. Ovšem teplo vyžadují i hospodářské prostory. Celý areál je vytápěn dřevoštěpkou – k vybavení proto patří kotel na dřevoštěpkou a štěpkovač. „Plyn zde zaveden není,“ vysvětluje Martina, „a elektřina v tak velkém prostoru nepřichází v úvahu. Štěpkování je v dané situaci nejoptimálnější variantou, ale je náročné. Vysoké byly již pořizovací náklady zařízení – dohromady více než milion korun. Zprvu sloužily jako otop vymýcené stromy a nálety na pozemku, nyní již musíme dřevo kupovat. V zimě je třeba štěpkovat třeba každý týden.“

Jak se vám tu žije?

Se srubem jsme velmi spokojeni jak z hlediska akustiky, tak i tepelné pohody a množství světla. Spolupráce s firmou byla po celou dobu výborná, zvolila jsem ji na základě soukromého výběrového řízení. Při stavbě jsme měli zpočátku spoustu pochybností, ale vždy měli pravdu odborníci z firmy. Vše s námi konzultovali, za odvedenou práci si ručili. Dodnes jsme ve spojení... ●

6 Dalším atributem feng-shui je zvonkohra, rozdělení místností, vysoké stropy představují růst – některé sruby jsou nízké, tmavé, to se podvědomě hríbíte... takto se vše může vyvíjet – my i děti...

Názor MAJITELŮ

Martina změnila nejen prostředí, ale i styl práce. „Jsem také zručnější a zručnější... práce se nebojím, i když je to dřina, nový aspekt je také závislost na počasí. Samozřejmě není každý den pohoda – když dlouho prší a pak je dva měsíce sucho a umírá 200 stromů, tak



je to těžké. Ale jde o to posunout se zase dál a vidět stále tu vizi...“ Protože je však areál veliký a vyžaduje spoustu práce, ona „vize“ je naplňována pomalu. Ale tak je to v pořádku, vždyť to, co vybudujeme vlastníma rukama, přináší největší potěšení. Rychlé výhry nemají dlouhého trvání. „V dolní části pozemku je plánována velká jezdecká hala s parkury, už máme hotovou maketu, ale nejdříve je třeba dodělat areál. Manžel rok mýtil lesy, abychom zjistili, v jakém je pozemek stavu, v druhém roce jsme oplocovali. Původní parcela byla velká šest hektarů, pak jsme přikoupili pole a dalších šest hektarů na sena. Ta si děláme také sami. Asi bych nemohla být zemědělec, který se živí pěstováním obilí, protože když pak přijdou taková sucha, jako byla, nemůžete zalévat, protože tolik vody

není, a musíte se dívat na tu zkázu... Voda je dar. Máme obrovskou retenční nádrž, do níž sbíráme vodu ze všech střeš. Na pozemku máme čtyři studny, vzájemně propojené v přečerpávacím systému.

Chováme koně a poníky a dole v lese jsou pastviny pro ovečky, krávy a kozy – minikrávu dahomey, v Africe již vymřela a chovají ji jen ve Dvoře Králové, má ji také několik chovatelů v Česku. Naši Otylku jsme nyní půjčili do ZOO Parku ve Vyškově. Pro zábavu máme miniovce scudo, ty jsou na poli s koňmi, a pejsky a kočky. Máme 18 pastvin pro přepásání, takže koně jsou stále na zelené trávě a pastvina se nikdy nezničí.

Podél polní stezky jsou vysázeny, speciálně ohýbány a tvarovány kaštany, které zastřiháváme tak, aby vytvořily za 50 let podlouhý a zastínily stezku.“



Na návštěvě ve srubu





Martiny vychytávky

● Pokud jde o praktické uspořádání, vychytávkou, kterou mám ovšem od své babičky a jsem na ni velmi hrdá, je spíž – studená místnost, kde veškeré uvařené jídlo vydrží v ideálním chladu, mám tu jen jednu příruční ledničku. Ovšem nejsou tu pouze potraviny, ale i kuchyňské pomůcky, věci na venkovní vaření a podobně.

● Omítky jsem chtěla hliněné, ale nakonec jsem od nich upustila, protože by byly tmavé a já jsem potřebovala interiér rozjasnit. Srub pohlcuje světlo, máme proto i obrovská okna, což také není běžné, protože zabudování velkých oken v kulatině je problematické. Ale firma to zvládla, za což jsme rádi.

● Za dobré řešení lze ve srubu považovat z mého pohledu také linoleum. To není často příliš oblíbené, ale my jsme s ním spokojeni – tlumí hluk, je měkké, odolné a teplé.

● V každém pokoji máme více oken a na různých stranách – aby bylo možno efektivně větrat. Nesnáším klimatizaci, takže v létě v šest hodin ráno důkladně vyvětrám, pak všechna okna zavřu a zatáhnu těžké, nepropustné závěsy. A odpoledne je tu příjemně, i když je venku horko, srub úplně láká k příjemnému ochlazení.

7 Nábytek vybírala

Martina již v době, kdy vysněný srub ještě nestál. Principy feng-shui ovlivnily materiály i dispozici interiéru. Velký význam má například správné umístění kuchyně – ta je v severní části, protože sever je chladný a je třeba tam topit

Na návštěvě ve srubu

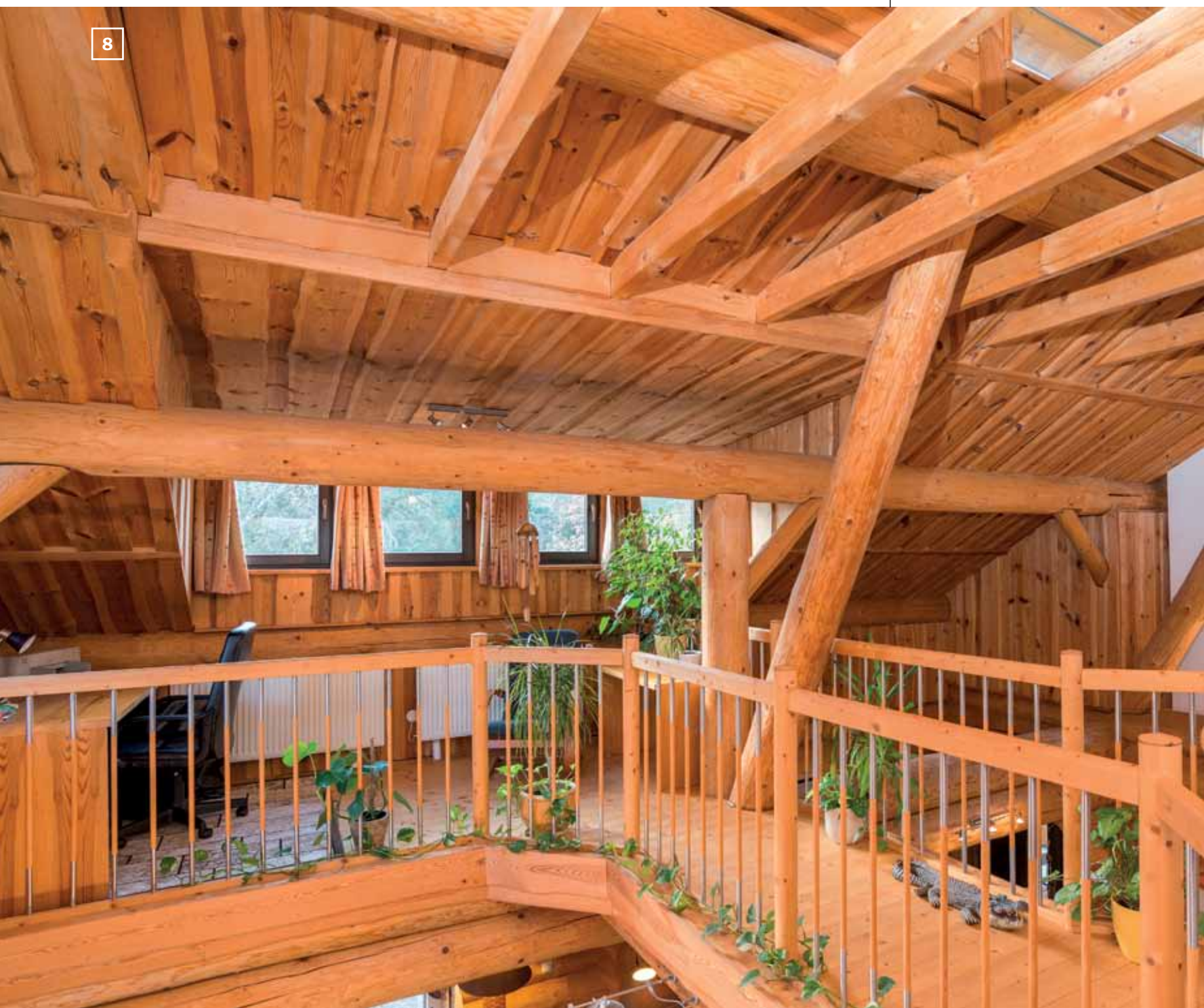


„Na poli tvoří stromy andělská křídla, ze stromů je i firemní symbol M+M, a při pohledu z perspektivy ptáků má areál tvar koňské hlavy. To však nebyl záměr. . . zřejmě to tak mělo být. . .

8 Hlavním atributem podkroví je prostor. Přiznaná konstrukce krovu zdůrazňuje vzdušnost

9 Koupelna v přízemí sousedí s ložnicí, obě místnosti jsou proto odděleny zesílenou příčkou, aby použití WC nebo sprchy v ložnici nerušilo. Navíc se do příčky vejdou pohodlně i všechny kabely

8

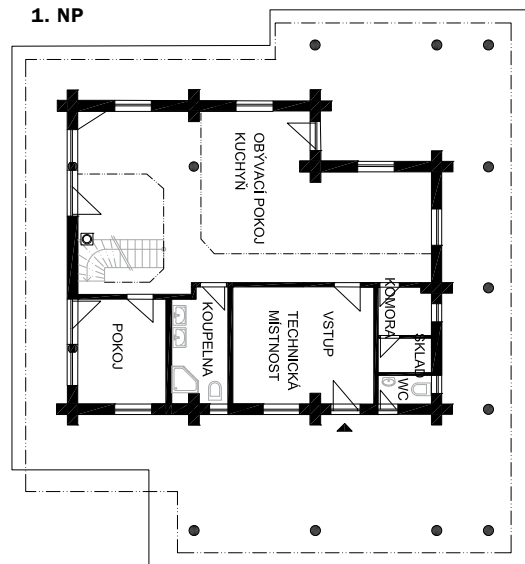


10 Hned vedle vchodu je umístěno z venku přístupné WC – je praktické. Například když jsou děti venku, nemusí se zouvat a chodit dovnitř

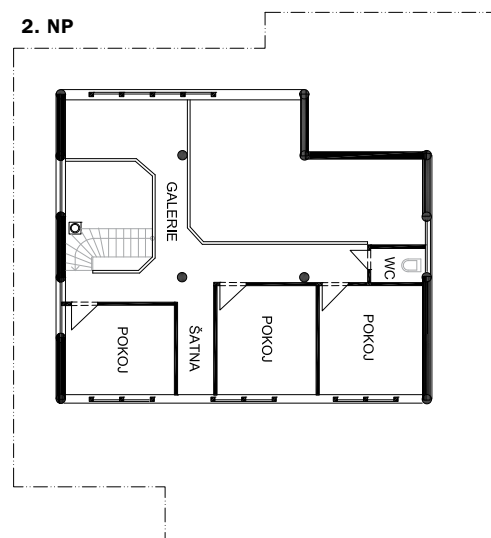
11 Dobře přístupný a současně nenápadný prostor pod schody – malý, ale využitý na 100 % – jsou zde police na ručníky, sezónní věci...



1. NP



2. NP



TECHNICKÉ ÚDAJE

Zastavěná plocha: 112 m²

Užitná plocha: 224 m²

Konstrukční systém: srub

Ošetření stěn: ekologický olejový nátěr

Teplo: šamotová kamna s krbovou vložkou, vodní podlahové topení

Projekt: Ing. Vladan Henek, MBA, Stamina s.r.o.

Realizace: OK PYRUS, s.r.o.