

# &sruby &roubenky



**DŘEVO  
&stavby**  
Jak se staví, jak se v nich bydlí

**4/2018**

Cena 59 Kč / 2,60 €

Syntéza barvy,  
*vůně a energie dřeva*







Připravila Dana D. Daňková • Foto Martin Zeman

---

Některé události v životě jsou přísně naplánovány do posledního detailu, jiné přicházejí jakoby náhodou, bez našeho zásadního přičinění. V tomto příběhu nebylo určitě náhodné rozhodnutí postavit dřevostavbu, ovšem lokalita už trochu ve hvězdách byla...

---

*Nový domov* v oáze ticha



Původně mělo být ve štítové stěně francouzské okno, nakonec museli majitelé zvolit toto řešení

”

„Na ticho v domě jsme si museli zvykat,“ začíná vyprávět Honza. „Ráno nás budí ptáci, pod okny bublá potůček, někdy mi připadá, jako bychom byli v pralese. Nerachotí výtah, nikde nebouchají dveře, pod okny nespustí auta, a když otevřu okno, nikdo mi pod ním nekouří cigaretu...“

Honza s Irenou se potkali v době, kdy ona bydlela v rodinném domě, on v bytě v paneláku. Po čase začali plánovat společné bydlení, dům. Od samého začátku oba věděli, že to bude dům dřevěný. Honza měl totiž odjakživa vztah k přírodě, miloval dřevo, jeho vůni, kresbu.

Irena kdysi také uvažovala o roubence, rozhodli se tedy, že si splní svůj společný sen.

„Původně jsme snili o domě na kopci,“ říká Irena, „ale pozemky, které by splňovaly naše představy, vyžadovaly větší investice na zasítování, vybudování přístupové cesty a podobně, z našich přání jsme tedy museli trochu slevit.“

### Plány vs. skutečnost

Pozemek hledali rok a půl, nebylo to tak jednoduché, pro roubenku potřebovali větší rozlohu, protože dřevostavba vyžaduje prostor, a i lokalita byla důležitá. „Pro mě by byla ideální samota,“ podotýká Honza, „ale to pro rodinu není vhodné. Do Hradiště jsme přijeli kvůli jinému pozemku, ten však nebyl ke stavbě vhodný. Obec nám nabídla tento. Jsou na něm sice věčná břemena – stožár elektrického vedení a kanalizace, ale to se nakonec ukázalo jako výhoda, nemuseli jsme vést přípojky daleko. Místo se nám stále velmi líbí, z jedné strany máme fantastické sousedy a z druhé ovocný sad.“

Zpočátku koketovali se srubem, nakonec myšlenku na dům ze syrové kulatiny opustili a dali přednost roubené konstrukci z lepených hranolů. Klasická stavba obdélníkového půdorysu a jednoduchého tvaru působí zvenku kompaktně. „Chtěli jsme štítovou stěnu s francouzskými okny a obývací pokoj oddělený od kuchyně,“ vysvětluje Honza, „poslouchám hodně hudbu, možnost obě místnosti uzavřít je tedy praktická. Roz-



**Terasa domu je natočena na západ, slunce na ni svítí tedy až v pozdním odpolední, kdy už nemá takovou sílu, takže je tam chladněji**

hodli jsme se pro posuvné dveře, ale ty se do roubené stěny umísťují obtížně, příčka mezi obývacím pokojem a kuchyní musela být proto zděná, aby se do ní dalo instalovat dveřní pouzdro. Dům projektoval nezávislý projektant, v těchto i dalších našich požadavcích jsme s ním jen obtížně hledali společnou řeč, projekt proto upravila realizační firma. V tomto případě byl problém i v tom, že stavební dokumentace nebyla zcela v pořádku z hlediska statiky a muselo dojít ke změně dispozic a štítové stěny domu. Vše bylo o to složitější, že jsme již měli zhotovenou základovou desku podle původní dokumentace.“

### **Problémy?**

Pokládka elektrického podlahového topení v přízemí domu byl koncert. A to jak od firmy, která topný rošt pokládala, tak i od té, která podlahu s topným rostem zalávala do anhydritové směsi.

Podlahové topení v podkroví bylo navrženo do lehké podlahové konstrukce, dřevěného roštu, zastěrko-

vaného v samonivelační hmotě. Firma, která měla provést zalití podlahového topení, předvedla místo koncertu horor. „Podlahářům se povedlo zničit jak stěrku, tak i topný rošt,“ říká Honza. „Rozloučili jsme se s nimi a oslovili jinou firmu, aby vše opravila a dokončila. I když máme v podkroví dva podlahové topné rošty, vše nakonec dobře dopadlo.“

### **Vychytávky**

Vytápění domu je řízeno jako celek, současně je možné regulovat každý pokoj zvlášť – zapínat, vypínat, nastavit režim dovolené, větrání... „Jsme velmi spokojeni, vše výborně funguje, systém má jednoduché, intuitivní ovládání, včetně dálkového, přes mobilní aplikaci.“ Přestože je podlaha jen lehce zvlážená, není v roubence chladno, teplá podlaha dává pocit vyšší tepelné pohody. Doplnkovým zdrojem tepla v přechodovém období jsou otočná krbová kamna. Příjemným bonusem je pak praskající dřevo, pohled na plápolající oheň a sálavé teplo. ●





Kuchyně je i zde srdcem domu a místem setkávání všech členů rodiny

Honza rád poslouchá hudbu, v obývacím pokoji má tedy kvalitní gramofon, aparaturu, a také spoustu vinyků



## Názor MAJITELŮ

### Udělal byste něco jinak?

Pokud bychom stavěli ještě jednou, nechali bychom si celou projektovou dokumentaci vypracovat stavební firmou. Její vedení, projekce, stavbyvedoucí i kluci "na place" odvedli úžasnou práci, k problémům se vždy postavili čelem a vše vyřešili. A toho si velmi ceníme. Naopak bychom už nikdy – jako jsme to udělali v případě podlahářské firmy – nenajali firmu bez řádné smlouvy s termíny prací, platbami a stanoveným penále. Podobný problém jsme shodou okolností řešili i se společností, která realizovala koupelnu. Po stránce kvality provedených prací bylo vše perfektní, avšak doba zhotovení díla odpovídala spíše rekonstrukci celého domu.

### Které místo tady máte nejraději?

**Irena:** Kuchyni. To je taková dominanta domu. Jsme početná rodina a jsem ráda, když se všichni sejdeme u našeho velkého jídelního stolu.

**Honza:** Obývací pokoj. Rád si sednu do křesla a poslouchám muziku. Až dostavím zahradní sklad s dílnou, budu trávit pravděpodobně nejvíce času tam. Jsem domácí kutil.

### Jaké pocity máte s domem spojeny?

**Irena:** Na domě jsme pracovali všichni společně i s dětmi. Díky tomu k němu máme nyní velmi osobní vztah.

**Honza:** Byli jsme překvapeni, když jsme procházeli fotky ze stavby, kolik to bylo práce... Nevím, jestli bych se do stavby pustil znovu. Ale když do toho vlaku

Irena a Honza majitelé domu



nasednete, děláte, co je potřeba. Protože musíte. Každý den z práce na stavbu, tam až do večera a druhý den nanovo... Ale sednout si společně na terasu, pozorovat západ slunce a poslouchat to ticho stojí přece za „trochu“ námahy...





*Starba celou rodinu  
posílila, stmelila. Každý  
přiložil ruku k dílu, každý  
z rodiny na roubence  
zanechal svou „stopu“.*

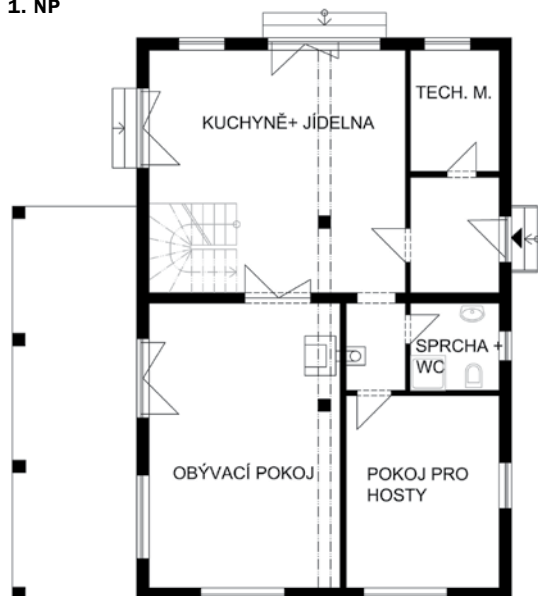


**Každé ze tří již dospělých dětí má v patře svůj vlastní pokoj**

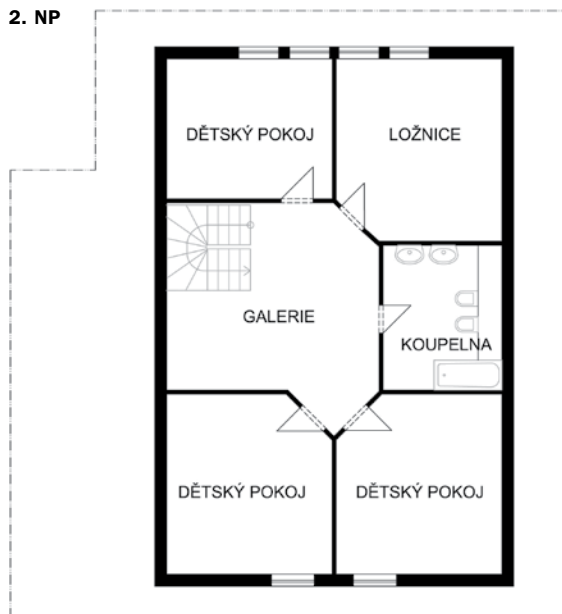
**Kuchyni a obývací pokoj oddělují posuvné dveře, po zavření poskytují soukromí v obou místnostech**



1. NP



2. NP



Krásná, prostorná a dokonale vybavená koupelna. Pouze na její dokončení čekali majitelé déle...

Houpací křeslo a knihovna, jen mít čas si do něj s knihou alespoň občas sednout...



## TECHNICKÉ ÚDAJE

**Zastavěná plocha:** 149,8 m<sup>2</sup>

•

**Užitná plocha:** 205 m<sup>2</sup>

•

**Plocha pozemku:** 1 560 m<sup>2</sup>

•

**Konstrukční systém:**  
roubený, lepený hranol, druh dřeva – alpský smrk

•

**Ošetření stěn:** exteriér – olej, interiér – olej a vosk

•

**Teplo:** elektrické podlahové vytápění, voda – elektrický bojler, doplňkový zdroj – krbová kamna 9–11 kW

•

**Realizace:** OK PYRUS, s.r.o.,  
www.okpyrus.cz