

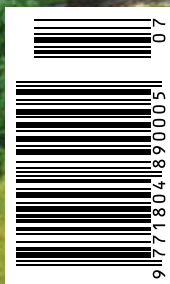
sruby & roubenky



**DŘEVO
& stavby**
Jak se staví, jak se v nich bydlí

3/2018

Cena 59 Kč / 2,60 €



Tady je svět v pořádku



Na chatu co by kamenem dohodil

Když se Květa a Petr rozhodli postavit si chatu, neplánovali, že to na ni z domova budou mít doslova jen pár minut cesty. Nakonec se však ukázalo, že je taková krátká vzdálenost vlastně výhodou. Protože oba hodně pracují, nemají to na místo, kde si mohou takzvaně vyčistit hlavu, daleko.

Text Dana D. Daňková • Foto Martin Zeman







Roubená chata má tradiční habitus, ale tím všechna podobnost s místními roubenkami končí. Sklo jí dodává lehkost lesní víly

Sice chata nebyla zpočátku zcela na pořadu dne – bydleli v domě na pěkném místě ve městě na úpatí Krušných hor, ale jak děti rostly, začal jim být postupně malý. A protože má Květa ráda rodinu pohromadě, začali uvažovat o místě, kde by se mohli dále potkávat. Rozhodli se proto, že si postaví chatu, kde by bylo dost prostoru pro všechny. A když vybírali lokalitu, jako přirozená volba nakonec z více možností vyplynuly Krušné hory. „S manželem jsme zdejší rodáci a musím říci,“ vypráví Květa, „že Krušné hory se za ta léta proměnily do krásy. Celkem snadno jsme se tedy rozhodli pro ně.“

Jako praotec Čech

Když ani za dva roky nenašli vhodný pozemek, přivedla je náhoda do horské obce nedaleko jejich města, kde známý stavěl dům. „Zeptal se nás, proč nechceme sem. Mně se to zdálo divné – pár kilometrů od domova, ale můj muž si stoupl na tohle místo a řekl, ano, tady si postavíme





Jídelní kout nabízí nerušený výhled
velkým rohovým oknem

chatu. A nakonec jsme pozemek opravdu koupili. Je tu sice stavební uzávěra kvůli ochrannému pásmu ethylenevodu, ale parcela měla stavební povolení, protože zde kdysi stála chata.“

Dům si Květa vymyslela sama – masivní dřevostavbu s velkými prosklenými plochami a rohovými okny. „Manžel nechtěl zděnou stavbu a mně se líbí masivní dřevostavby. Ale klasický srub by se sem nehodil a tradiční roubenku s malými okny, kterých je tu v okolí více, jsem nechtěla, mám ráda hodně světla. Navrhla jsem si tedy roubenku s prosklenými plochami a rohovými okny. Naštěstí máme známého architekta, který ty mé nestandardní požadavky přenesl na papír.“

Firmu vybírali asi půl roku, do několika se jeli podívat, viděli výrobu a navštívili i majitele hotových staveb. Díky tomu zjistili, že nechtějí dům z rostlého, ale z lepeného dřeva a na základě tohoto kritéria pak vybrali firmu.

„Pan Koudelka nás seznámil s původem dřeva i možnostmi a podmínkami realizace domu, my jsme některé stavby navštívili a pak už šlo jen o vyřešení několika mých méně obvyklých požadavků, jako například realizaci skleněných rohových oken. Ale ke všemu jsme našli klíč a dům byl nakonec postaven.“

Pro rodinu i přátele

V přízemí měla být velká kuchyně, ve které se bude rodina scházet, kde bude trávit Vánoce, slavit narozeniny a výročí, a dále hostinský pokoj pro prarodiče nebo přátele, když přijedou na návštěvu. A v podkroví pak soukromá zóna. „Také jsem tu chtěla dlažbu, abychom zde mohli chodit v botách, je to chata, takže režim může být volnější, než v klasickém domě. A zcela jistě tu nesměla chybět kachlová kamna, protože ta do roubenky patří, jen jsem nevěděla, že na nich budu vařit... Původně měla být jen pro vytápění, ale dneska na nich vařím, v troubě pečou, na plotně dělám bramborové placky, které dcera miluje, dokonce na nich vařím i přes léto, pokud nejsou velká vedra...“

Ačkoli jsou kachlová kamna dominantou místnosti, nepůsobí interiér výhradně tradičně. „Nechtěla jsem čistě tradiční, ale ani hypermoderní chatu. Mě interiéry baví, je to můj koníček, tak jsem vybavení navrhla tak, abych tu mohla mít i věci, ke kterým mám vztah a mám je ráda, abych se nedostala do situace, že tu bude muset být všechno moderní a některé předměty se sem prostě nebudou hodit. Proto třeba ten industriální styl ve společenské místnosti.“

Udělal byste dneska něco jinak?

Pokud jde o dům a stavbu, tak i když tu nejsme zatím dlouho, myslím, že nic zásadního. Jsme tu prostě spokojeni. Je to příjemné bydlení, my navíc máme takovou dohodu, že tady nepracujeme. To se nám totiž doma nepovede – s manželem máme oba firmy a co nestihne-



Koutek na čtení s ušáčkem a lampou. A když bolí oči, stačí je od knihy zvednout a chvíli se dívat do sytější zeleně okolních lesů

me přes den, dokončujeme doma po nocích. Málo času máme také proto, že dcera tančí téměř na profesionální úrovni a má tréninky a mnoho soutěží. Díky malé vzdálenosti od domova ji ale v pátek večer třeba vyzvednu z tréninku a alespoň na den jedeme sem. Samozřejmě tu můžeme mít v lednici trvale jídlo, máme tu i oblečení, nemusíme se prostě na odjezd nijak chystat.

Proč jste si vybrali právě tuto firmu?

Jednoznačně proto, že staví domy z lepeného dřeva, dali nám cenu, která nám vyhovovala, a pan Koudelka je z mého pohledu velmi komunikativní člověk, a on i celý jeho tým byli velice příjemní a vstřícní při řešení jakéhokoli problému. ●



Retro ložnice byla koupena v bazaru

Majitelé domu



Svého rozhodnutí nelituji, dřevo je úplně jiný materiál, jiná vůně, je pocitově teplé, domem jsem nadšená.

Schodiště mělo být původně vedle kachlových kamen. Květa ho přesunula do rohu, kde nezabírá tolik místa, ale stále dobře plní svou funkci. Moderní kovová konstrukce působí odlehčeně a vzdušně



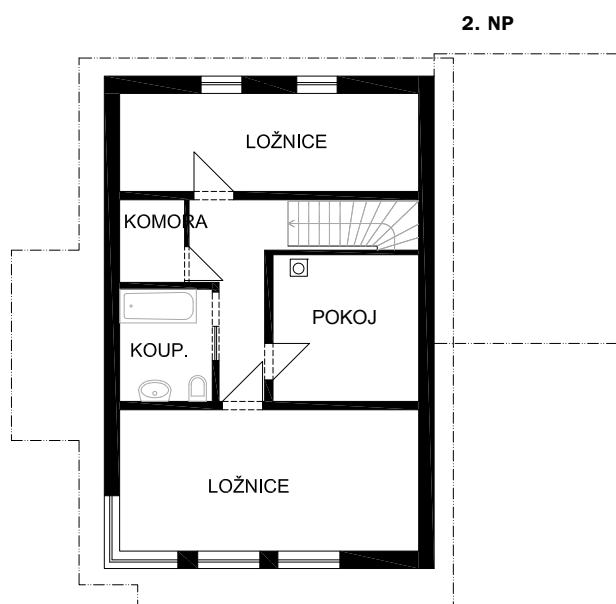
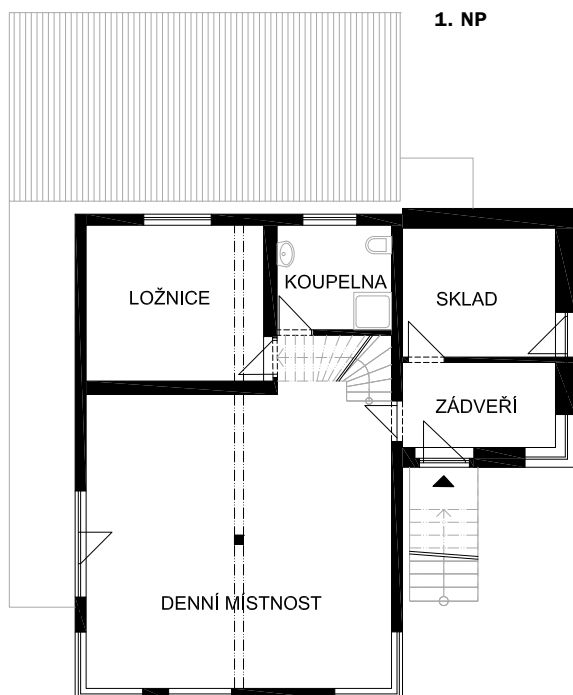
Pokoj malé tanečnice prosvětluje bílý nátěr dřevěných ploch







Kuchyňskou linku si Květa
navrhla sama, povrchovou
úpravu a barevný odstín
konzultovala s mistry svého
řemesla přímo v truhlářské dílně



TECHNICKÉ ÚDAJE

Zastavěná plocha: 100 m²

Užitná plocha: 147 m²

Konstrukční systém: masivní roubená konstrukce z vysušených lepených smrkových BSH hranolů

Ošetření stěn: interiér i exteriér – přírodní lněný olej

Teple: teplovodní vytápění, zdroj – 2x elektrokotel (samostatný okruh pro přízemí i NP, doplňkový zdroj tepla – kachlová kamna)

Projekt: OK PYRUS s.r.o. (ing. Otakar Koudelka, ing. Oto Uchytíl) ve spolupráci s Arch5D (Ing. arch. Kamil Bílý)

Realizace: OK PYRUS, s.r.o., www.okpyrus.cz

Koupelna v teplých barvách s nábytkem, evokujícím retro styl. Nátěr sjednotil barvy nábytku, stěn a podlahy, ponechal však texturu dřeva

