

# sruby & roubenky

domy z masivního dřeva k bydlení i rekreaci



**Není nad správný přesah**



**Tepló z kachlí a kamen**



Cena 49 Kč  
2,10 EUR  
**3/2011**





na návštěvě ve srubu

# Moderní sázka na jistotu

Kmeny úctyhodných průměrů kontrastují s hladkými bílými příčkami. Kombinace dřeva, kovu, skla a dalších materiálů je vkusná a povedená. Tenhle srub na kopci nedaleko Prahy vypovídá o tom, že jeho majitelé důkladně promysleli každý detail a pohráli si s ním. A také o tom, že zařizování je plynulý a neukončený proces, který se může a má dělat s láskou. Domem nás provází paní majitelka, jejíž osobitý rukopis je na zařízení znát.

## na návštěvě ve srubu

**K**dyž jsme se s manželem rozhodli pro srub, věděli jsme velmi brzy, že jej chceme zařídit moderně a netradičně. Chtěli jsme do něj dostat více světla, než je u tohoto druhu staveb obvyklé, a uvnitř vytvořit moderní interiér, který by ale respektoval stavební materiál – dřevo. Srubovina na stěnách v přízemí je velmi silná. To byla naše úplně prvotní představa, chtěli jsme opravdu pořádné kmeny, žádná „párátka“. A s tím jsme se také rozhlíželi po stavebních firmách. Nakonec volba padla na společnost OK PYRUS, s níž jsme se shodli na tomto požadavku i dalších podstatných věcech.

Měli jsme představu, že by to u nás doma nemělo vypadat například jako v horské chalupě. Takže jsme vynechali obvyklé masivní srubové schody i kachlovou pec. Hlavní místnost v přízemí jsme se rozhodli ponechat vzdušnou, volnou a ryze funkční. Propojit tady kuchyni, jídelnu, relaxační kout a také optimálně vymyslet komunikační trasy do ložnice, předsíně, technické místnosti, na terasy a do podkroví.

### souhra tvarů a materiálů

Hodně světla jsme získali díky instalaci dvou střešních oken do otevřené části domu, nad galerii. Hned pod nimi je malá posilovna. Netradičně, protože ta se obvykle krčí někde v ložnici nebo má vyhrazenou samostatnou místnost v domě – ale aby byla v hlavní společenské místnosti? Podařilo se a stala se jednou z dominant hlavní místnosti, estetika interiéru tím neutrpěla. Barva a materiál cvičebního náčiní korespon-

.....  
1 NA TERASÁCH JSOU POLOŽENY DROBNÉ ŽULOVÉ KOSTKY, KTERÉ SE KE SRUBOVINĚ DOKONALE HODÍ. DŘEVĚNÝ SEDACÍ NÁBYTEK DOPLŇUJE KOVOVÝ TEPANÝ STOLEK

2 V ZAHRADĚ SE STŘÍDÁ PERFEKTNĚ STŘIŽENÝ TRÁVNÍK SE SKALKAMI A SOLITÉRNÍMI KEŘI

3 VÝBORNĚ ZVOLENÁ BARVA OKEN VE ŠTÍTU DOMU





3





KRÁSNOU DŘEVĚNÝ SLOUP S VÝRAZNÝMI  
SUKY DOMINUJE HLAVNÍ MÍSTNOSTI  
V PŘÍZEMÍ





## na návštěvě ve srubu



duje s kovovými prvky, se kterými přímo sousedí – krbovými kamny, kovovým zásobníkem na dřevo a schodištěm. Právě schody, visutou podestu i zásobník na dřevo nám vyrobil na míru šikový zámečník. Segmenty schodů se posunují proti sobě a schodiště se postupně povoluje; prnutí se eliminuje podle toho, jak sedá celý srub. Krbová kamna vyhřívají celý dům a když je potřeba, vypomáhá jim podlahové topení na plyn. Když se venkovní teplota pohybuje kolem 9–10 °C, už se v domě ničím netopí – je v něm příjemné teplo i bez vytápění.

### podlaha méně tradičně

Na podlaze v přízemí navazuje na dlaždice betonová béžová stěrka s lakovaným povrchem. Tím jsme se vyhnuli obligátní kombinaci plovoucí podlaha – dlažba. Barvy na žíhaných dlaždicích kopírují a zrcadlí hlavní barvy interiéru: béžovou, hnědou a narezlou barvu dřeva i antracitové odstíny kovových prvků a pohovek. Jenom škoda, že se nepodařilo instalovat tytéž dlaždice velkoplošné – prostor by byl spojitější a více by vynikly schody i kamna.

### okna v elegantním hávu

Řekla bych, že specifická srubová okna často nechávají majitele srubů trochu tápat při výběru vhodného zastínění. Viděli jsme v několika domech, že se trochu bezradně a uniformně objevují tradiční kostkované závěsy; my jsme ale rustikální interiér nechtěli. Dostala jsem nápad, kterým se nakonec i sladil interiér: do kožených poutek připevněných do dřeva nad oknem jsem vložila kovovou tyč s textilní žaluzií přírodní barvy. Stejnou textilií máme na závěsech balkonových dveří i zavěšeném křesle před nimi.



1 NA CELKOVÉM POHLEDU JE ZŘEJMÉ, S JAKOU PÉČÍ BYLY ZVOLENY DO TOHOTO INTERIÉRU ODSŤINY BAREV

2 ČERNÁ SEDAČKA KORESPONDUJE SE ŽÍHANÝMI DLAŽDICEMI, INTERIÉR SJEDNOCUJE I STEJNÁ BARVA ŽALUZIE A ZÁVĚSŮ

3 TOHLE BY ČLOVĚK VE SRUBU NEHLEDAL: KRÁSNÉ DVEŘE Z MATNÉHO SKLA PROSVĚTLUJÍ PŘEDSÍŇ. STĚRKA NA PODLAZE PLYNULE PŘECHÁZÍ Z HLAVNÍ MÍSTNOSTI DO PŘEDSÍNĚ



## přehledka dobrých nápadů

Jako kontrast s masivní srubovinou obvodových stěn jsme nechali vnitřní příčky hladké a bílé. Na nich dobře vynikají velké fotografie a obrazy, na pozadí bílé zase lépe vypadá schodiště, kamna s komínem i sedací nábytek. Na oblé tvary stropních trámů jsme se rozhodli navázat bílými kulatými svítilny a celou místnost jsme ozvláštnili matnými skleněnými posuvnými dveřmi do předsíně.

Kromě stropních oken do přízemí proudí světlo do přízemí také balkonovými dveřmi – máme troje. Nad nimi je přesah střechy, takže se venku sedí v příjemném stínu.

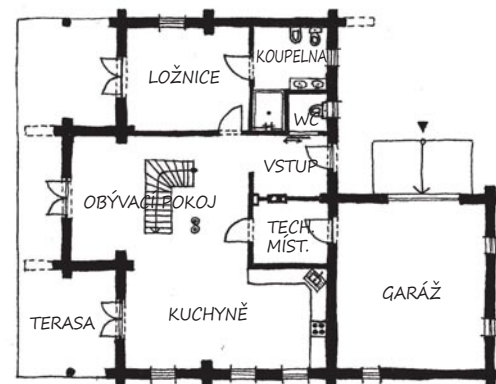
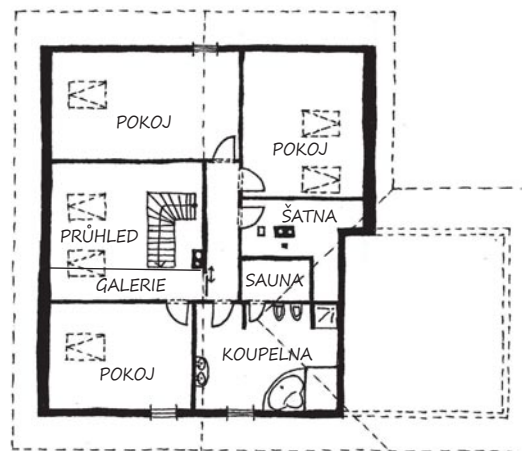
Kuchyně je zatím provizorní, ještě ji budujeme. Definitivní je ale jídelní stůl, lavice a malý stolek vedle před pohovkou. Autorem téhle precizní práce je náš šikovný švagr, který se inspiroval v zahraničním obchodě s nábytkem.

## v ložnici dominuje dřevo

I když jsme v hlavní přízemní místnosti zkombinovali různé materiály, v ložnici vlastně nemáme nic než dřevo – dřevo na stěnách, na podlaze, dřevěnou postel a starou skříň a komodu a knihovnu. Jen jsme narušili jednolitou barvu dvěma modrými židlemi, které slouží spíš právě jako doplněk než sedací nábytek. V navazující koupelně vznikl oproti původnímu plánu místo sprchové kabiny prostorný sprchový kout – je 1,5 metru dlouhý, otevřený do koupelny bez dveří. Jeho strop, stěny i podlahu jsme nechali pokrýt běžovou stěrkou.

V podkroví nás ještě čeká práce. Máme hotovou pracovnu, zbytek zatím tvoří jediný otevřený prostor zasahující i nad garáž. Tady vybudujeme asi pokoje pro hosty a možná vymyslíme ještě i něco dalšího.

*Připravila Alena Gembalová  
Foto Martin Zeman*



## Technické parametry:

SPODNÍ STAVBA: betonová základová deska

STAVEBNÍ SYSTÉM: srub

KROV: dřevěný

STŘEŠNÍ KRYTINA: betonová taška Bramac

DVEŘE vstupní: dřevěné

OKNA: dřevěná eurookna

ZASKLENÍ: dvojité

PODLAHY: přízemí dlažba a stěrka, podkroví se buduje

TOPENÍ: podlahové na plyn, krbová kamna Pacific Energy

POZEMEK: 1200 m<sup>2</sup>

ZASTAVĚNÁ PLOCHA: 160 m<sup>2</sup>

PODLAHOVÁ PLOCHA: 214 m<sup>2</sup>

REALIZACE: OK PYRUS, s.r.o., [www.okpyrus.cz](http://www.okpyrus.cz)

DVĚ RESTAUROVANÉ ŽIDLE DODÁVAJÍ LOŽNICI BAREVNÝ AKCENT