

sruby & roubenky

domy z masivního dřeva k bydlení i rekreaci



Roubenka krok za krokem



Osvětlení interiéru



Cena 59 Kč
2,40 EUR
2/2012





na návštěvě ve srubu

Dialog srubů v zahradě u řeky

Dnešní návštěva je atypická. Neprohlédneme si jeden dům, ale hned několik srubových staveb malebně rozmístěných po velké zahradě. S historií jejich postupného vzniku nás seznamuje jejich stavitel – Otakar Koudelka z firmy OK Pyrus.

Na téhle velkolepé zahradě jsme stavěli vlastně na pokračování. Naše budování srubových staveb na pozemku poblíž Berounky začalo už před 11 lety. První a prapůvodní



na návštěvě ve srubu



požadavek majitele rozlehlého rovinatého pozemku tenkrát byl klasický modřínový srub. I když to tehdy řekl trochu jinak: „Rozhodl jsem se postavit dům, který dýchá jako já. Dům, který ze země a vody postavilo slunce...“.

Nakonec nezůstalo jen u jedné stavby. Za pár let přišla na řadu velká srubová garáž u silnice a ještě později (po dokoupení vedlejšího pozemku a rozšíření zahrady) zimní zahrada a navíc ještě srubový zahradní domek. Pozemek jsme také průběžně doplnili drobnými stavbami a zahradním nábytkem z kulatiny – jsou tady srubové lavičky, stoly, houpačka, dětské herní prvky nebo i rumpál...

Když jsme tady stavěli v roce 2001 jeden z našich prvních srubů vůbec, byla to taková opravdu dřevní doba. Srubů bylo pomálu a lidé pořádně nevěděli, jak se staví, natož aby měli možnost vidět je na vlastní oči. Typický je proto rozhovor, který tenkrát zaslechl investor. Když jsme dům montovali, šel kolem po ulici chlapeček a ptal se tatínka, co to je. Při pohledu na to množství kulatých trámů mu táta odpověděl, že tady zřejmě filmaři točí film o husitech.

po modřínu přišel smrk

Po těch letech se dnes staví trochu jinak. Změnily se nejen různé detaily stavby, ale především to zásadní – stavební materiál. Místo modřínu využíváme smrkové dřevo. Nákladnější a stále krásný modřín má více prosmolené jádro a tím méně vzduchových kanálků, na úkor vzduchu je ve dřevu více smůly. Je tak sice odolnější vůči dřevokazným škůdcům, ale protože je to vzduch, co ve dřevu izoluje, má modřínová stavba o něco horší tepelně-izolační vlastnosti. V současnosti také používáme na stěny srubů silnější klády se středním průměrem 35 centimetrů.

kompozice přírodní zahrady

Rozlehlá zahrada ve svých jednotlivých pasážích mění charakter a dovoluje malebně ukrýt v zeleni několik srubových staveb tak,

1 POSEZENÍ S KRÁSNÝM VÝHLEDEM NA ZAHRADU, LESY A SKÁLY SPADAJÍCÍ K ŘECE, ALE SE ZASTÍNĚNOU HLAVOU. STŘEŠNÍ OKNA SE DAJÍ ZAKRÝT

2 PROPLETENÍ TRÁMŮ PŘIPOMÍNÁ STAROU KLENBU – TŘEBA KOSTELNÍ LODI

3 TADY JE KRÁSNĚ VIDĚT SPOJENÍ PŮVODNÍHO DOMU (TMAVŠÍ ČÁST) A NAPOJENÉ ZIMNÍ ZAHRADY



na návštěvě ve srubu

že se vzájemně neruší. Sruby jsou od sebe poměrně vzdálené, oddělené vegetací i terénními nerovnostmi. Při naší procházce třeba vidíme, že za skupinou jehličnanů vykoukne a zase zmizí roubený zahradní domek, jinde zase při pohledu přes louku padne do oka roubená ohrada, lavička nebo dětské hřiště. Za jezírkem u zahradního domku se zvedá výrazná vysoká skalka s několika vodopády. Zahrada má uvolněný přírodní charakter a působí příjemně barevně – zeleň vegetace a modrou barvu jezírek doplňuje hnědá a okrová barva domů a načervenalé odstíny skal a navezených balvanů.

zimní zahrada velkorysých rozměrů

Původní srub z roku 2001 stojí na obdélníkovém půdorysu, pro jeho stavbu jsme použili modřínové dřevo. Před dvěma lety jsme jej rozšířili o zimní zahradu. Ta není žádný přílepek – žádná nízká přístavba s plochou střechou, ale plnohodnotný kus domu. Je ze tří stran prosklená a nasedá na halu původního domu. Tady na spoji vedle sebe vidíme původní tmavý modřín a nové světlé dřevo smrkové. Masivní stropní konstrukce je plná křížicích se břevna a trámů, až se možná návštěvník podiví, jak může subtilní spodní prosklená část tu střechu unést. Samozřejmě vše je dokonale propočítáno a část hmoty nese hrana původního domu. Zimní zahrada změnila nejen půdorys domu, ale také jeho charakter; dům se zvětšil a jeho obyvatelé získali slunečnou místnost s výhledem na zahradu, lesy i skály spadající k řece. Doslova si přitáhli slunce do domu, který je přece jen svou podstatou tmavší, protože dřevo světlo pohlcuje.

Do zimní zahrady se vstupuje z domu přes malou halu s krbem a potom také přímo ze zahradní terasy. Horní světlo zimní zahrady zajišťují čtyři dvojice střešních oken ve vysokém srubovém stropě. Ze země nedostupná okna se ovládají dálkově. Navíc čidla při hrozícím dešti okna zakryjí venkovní žaluzií, takže skla zůstávají pořád čistá.

srub pro tři auta

Srubová garáž není právě obvyklou stavbou; dá se říci, že se jedná spíše o výjimku. A tady jsme postavili z kulatiny dokonce velkou

1, 2 ZAHRADNÍ DOMEK SLOUŽÍ JAKO ZÁZEMÍ BAZÉNU, PŘÍLEŽITOSTNÝ DŮM PRO HOSTY I JAKO PRACOVNA

3 SRUBOVÁ TROJGARÁŽ NENÍ PRÁVĚ OBVYKLOU STAVBOU

4 CELKOVÝ POHLED – VPRAVO GARÁŽ, UPROSTŘED DŮM, VPRAVO ZA SKÁLOU ZAHRADNÍ DOMEK





3



4

7



1

trojgaráž. Srubová garáž musí mít parametry stejné jako jakákoliv garáž z jiného materiálu, aby bylo možné ji zkolaudovat. Tedy předepsané rozměry a zejména větrání – velikost okének je daná zákonem. Garáž je nevytápěná a vjíždí se do ní přímo z ulice. Nezabírá proto místo v zahradě, která tak nepotřebuje příjezdovou cestu, ale vystačí si s elegantními kamennými cestičkami. Garáž pak svou hmotou vytváří část ohrazení pozemku.

v zahradním domku u jezírka

Poslední zastávkou na naší procházce zahradou je srubový domek; jeho stanovou jehlanovou střechu vidíme červeně prosvítat na okraji pozemku. Dobrou polovinu podlahové plochy jednoduchého srubu napůl skrytého v rákosu tvoří otevřená veranda směřující k vodní ploše. Pod ní je položena dřevěná terasa přesahující před dům a vedoucí až nad vodní hladinu.

Zdejší dostavby a přístavby ukazují výhody a možnosti srubových staveb. Fakt, že dokážou reagovat na běh života, růst rodiny i na to, jaké má člověk zájmy: vždyť první stavbu jsme vyrobili pro jednoho člověka, poslední už pro velkou rodinu.

1 – 3 STŘEDOBODEM ZAHRADY JE VELKÉ PŘÍRODNÍ JEZÍRKO SE ZASTŘEŠENÝM BAZÉNEM INTEGROVANÝM DO VODNÍ PLOCHY A OKOLÍM, KTERÉMU DOMINUJE KÁMEN V MNOHA PODOBÁCH



2



3

Garáž přibyla, protože sportovní auta jsou majitelovým hobby; zahradní domek jsme stavěli nejen pro děti, jako zázemí při koupání a spaní pro hosty, ale slouží i k podnikání manželky.

Připravila Alena Gembalová

Foto Martin Zeman

Technické parametry:

SPODNÍ STAVBA: betonová základová deska

STAVEBNÍ SYSTÉM: srub

KROV: dřevěný, hraněné řezivo

STŘEŠNÍ KRYTINA: betonová taška Bramac

DVEŘE VSTUPNÍ: dřevěné

OKNA: dřevěná euro

ZASKLENÍ: dvojitě, v zimní zahradě trojitě

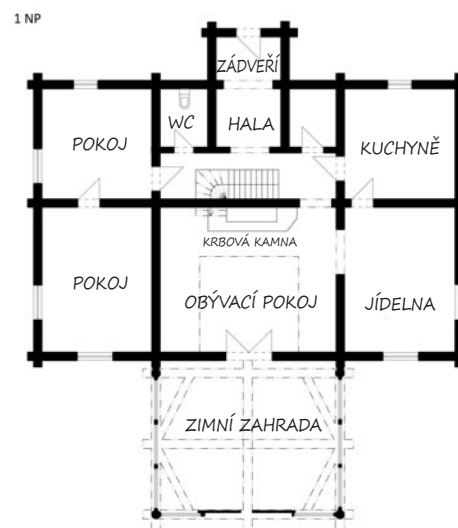
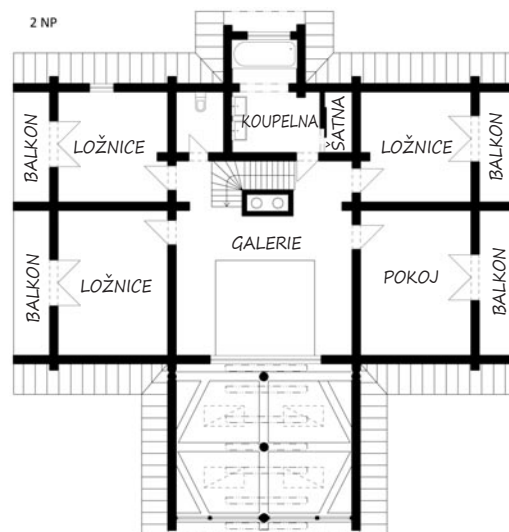
PODLAHY: cihelná dlažba, masivní dřevo, keramika

TOPENÍ: podlahové

ZASTAVĚNÁ PLOCHA: 180 m² (včetně zimní zahrady)

PODLAHOVÁ PLOCHA: 265 m² (včetně zimní zahrady)

PROJEKT A REALIZACE: OK PYRUS, s.r.o., www.okpyrus.cz



Projekce a výstavba moderních srubových domů

„Se dřevem si rozumíme!“

OK PYRUS, s.r.o.,
Husovická 4, 614 00 Brno

www.okpyrus.cz

